



EVROPSKÁ UNIE
Evropské strukturální a investiční fondy
Operační program Výzkum, vývoj a vzdělávání



KOOPERACE A BENEFITY V RÁMCI ZÁJMOVÉHO VZDĚLÁVÁNÍ

Ondřej Ješina

Doplňkový tematický blok V – Podpora kompetencí
vedoucích pedagogických pracovníků institucí
poskytujících zájmové vzdělávání

Kompetence leadera úspěšné školy

CZ.02.3.68/0.0/0.0/16_032/0008145



EKOSYSTÉM

- Pojem ekosystém či ekosystém sociálních inovací (Liška, Shiroboková, 2016) je pojem, kterým označujeme komplexní prostředí, v němž vyrůstají, rozvíjejí se a působí hybatelé systémových společensky prospěšných změn. Takový ekosystém zahrnuje různorodé formy podpory – ať už finanční, vzdělávací, expertní či ve formě platforem, sítí a příležitostí pro spolupráci, spolutvorbu a sdílený kolektivní dopad.



SPOLEČENSKÝ DOPAD / SOCIÁLNÍ IMPAKT

- Teorie společenské změny a sociálních inovací pracuje s pojmem společenský dopad (social impact) jako s označením pro systémové zlepšení či řešení společenského problému, které lze sledovat, nebo dokonce i měřit.
- Orientace na reálný společenský dopad je pak základním principem práce sociálních inovátorů, kteří hledají cesty, jak s minimem zdrojů dosáhnout maximálního společensky prospěšného dopadu pro co největší počet lidí tak, aby se stal běžnou součástí aktivit ve veřejném prostoru.



ADVOKAČNÍ ČINNOST

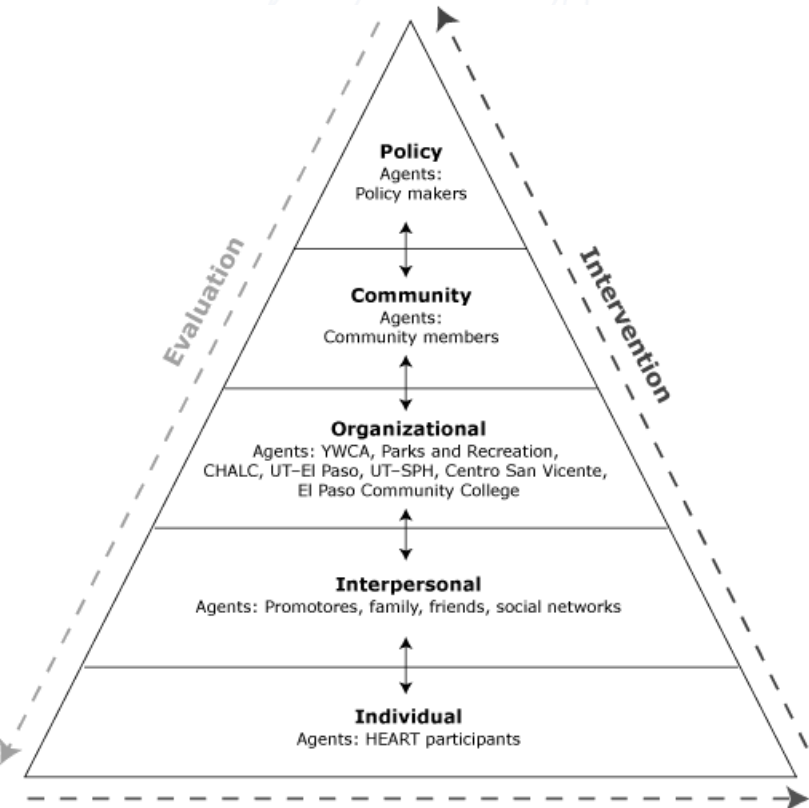
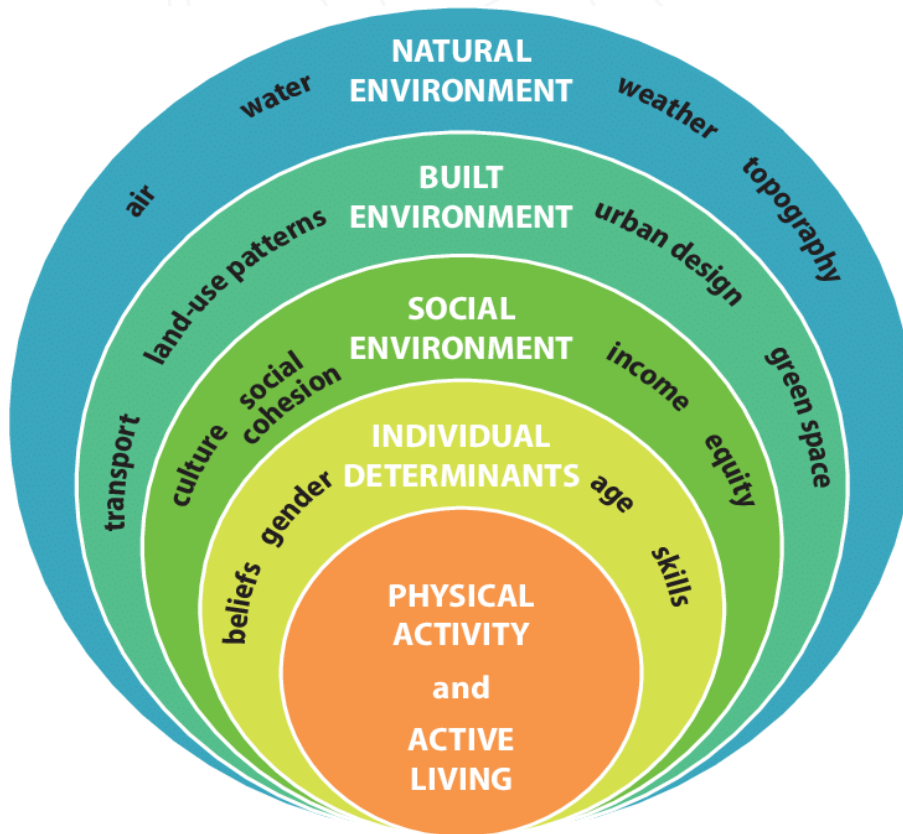
- Označujeme tak činnost jednotlivce nebo skupiny, která se snaží ovlivňovat rozhodnutí v rámci politických, ekonomických a sociálních systémů a institucí.
- Advokační aktivity mohou zahrnovat různorodé činnosti, které osoba nebo organizace podnikají (včetně mediálních kampaní, publikování, veřejných vystoupení nebo realizace či medializace výzkumu).
- Lobbování je forma advokační práce, která spočívá v přímém přístupu k zákonodárcům a snaze ovlivnit jejich rozhodování v otázce, která hraje pro danou skupinu významnou roli.



Jednoduché modely sociálního ekosystému

Obrázek stažen od Daniel B. Bornstein
(https://www.researchgate.net/profile/Daniel_Bornstein2)

Balcázar, Wise, Rosenthal, Ochoa;
Rodriguez; Hastings; Flores, Hernandez,
Duarte-Gardea (2012)



Kompetence leadera úspěšné školy



Krátké rozbory relevantních zdrojů

- <https://clanky.rvp.cz/clanek/k/g/14355/TRIDA-JAKO-EKOSYSTEM.html/>
- [https://cs.qwe.wiki/wiki/Social ecological model](https://cs.qwe.wiki/wiki/Social_ecological_model)
- https://cs.wikipedia.org/wiki/Soci%C3%A1ln%C3%AD_kapit%C3%A1l



Motivace zapojení školy

- Školní klub jako služba v komunitě školy
- Školní klub jako vzdělávací subjekt
- Školní klub jako konkurenční výhoda
- Školní klub jako indikátor kvality
- Škola klub jako centrum komunitní pospolitosti



Školní klub jako služba v komunitě školy

- Zřizovatele škol (nejčastěji obec, kraj) je možno do určité míry považovat, jakožto veřejnou instituci, za vykonavatele vůle a preferencí voličů a vykonavatele jejich přání a preferencí.
- Školní klub je jednoznačně veřejnou službou, která je nabízena pro cílovou skupinu velmi efektivně, s minimálními náklady oproti většině jiných neveřejných komerčních služeb.



Školní klub jako vzdělávací subjekt

- Propojení se školou a zaměstnanci škol (nejčastěji pedagogy) je jednou z mnoha potenciálních výhod pro žáky samotné. Pedagogové vidí zájem žáka o řešená témata, je možné je dovedně vzdělávat, zvyšovat, rozšiřovat a prohlubovat jejich vědomosti, dovednosti a úroveň schopností.



Školní klub jako konkurenční výhoda

- Toto může být považováno za kontroverzní, avšak v praxi je zřejmé, že zejména v relativně větších městech při vyšším počtu škol a nižším počtu žáků, při lepší dostupnosti, která nemusí být v souladu se spádovostí, při napojení na další subjekty či spolupráci s dalšími subjekty (zaměstnavateli rodičů, sportovními kluby, základní uměleckou školou, dalšími školskými organizacemi apod.) může být existence školního klubu právě tou rozhodující výhodou výběru školy pro zákonného zástupce žáka.



Školní klub jako indikátor kvality

- Může být vizitkou a signálem pro zákonné zástupce, že je škola a pedagogové aktivní, mají zájem o žáka, nebojí se dělat něco „navíc“. Umožňuje to rodičům větší propojenost s děním na škole a dává šanci na vznik podobných vztahů, principů či struktur jako například v systému tzv. komunitních škol.



Škola klub jako centrum komunitní pospolitosti

- Asi nejčastěji skloňovaným termínem u nás je systém a zvnitřnění principů tzv. [komunitní školy](#) (příklad: ZŠ a MŠ Olomouc, Svatoplukova 11 [zde](#); nebo Komunitní škola Roztoky, z. ú. [zde](#)).
- Ať už škola v oficiální kooperaci nebo více v neformalizovaném propojení s municipalitou nebo jinými organizacemi (dobrovolní hasiči, zájmové spolky, jiné školské organizace) nebo pouze s respektem k principům komunitní pospolitosti zahájí svou vizi vytvoření povědomí školy jako centra kultury, sportu a aktivity v obci, zvýší svou prestiž, uznání a šanci na získání řady dalších benefitů pro rozvoj školy jako takové.



Kooperace jako esenciální součást fungování v komunitě

Benefity takové kooperace by se daly shrnout jako:

- technicko-organizační,
- obsahově-kvalitativní,
- materiálně-prostorové,
- kompetenčně-personální,
- finančně motivované.



Fundraising

- Fundraising se pak odvíjí právě od uvědomění si a strategického směru ve vztahu ke všem výše uvedeným bodům.
- Předpoklad víceúrovňového financování.
- Bohatší portfolio zdrojů.
- Chápání zdrojů nikoliv pouze jako čistých financí.
- Přehled typů zdrojů...???



Finanční zdroje

- [Normativní zdroje](#)
- Příspěvky cílové skupiny
- Sponzorské dary
- Dotační programy



Dotační programy

- OP VVV
 - Aktuální výzvy
- KAP – IKAP
 - Příklad aktuální výzvy
- Jiné krajské dotační programy – př. HK
- Obecní rozpočet – vzdělávání, sport, sociální oblast, zdravotní oblast, kulturní
 - Příklad jak uvažovat a jak nasměrovat podporu ŠK



Doporučení před podáním žádosti

- Zjištění problému
- Vydefinování cíle
- Vytvoření projektového záměru
- Hledání příslušné výzvy
- Kontaktování s projektovým pracovištěm (kdo má zkušenosti)
- Kontaktování subjektu, který projekt vypsal
- Příprava projektu
- Oslovení „stakeholderů“ (??? – možné na samotném začátku)



Doporučení při řešení projektu

- Opřít se o kvalitní management a lidské zdroje
- Průběžné schůzky projektového týmu
- Konzultace s vypisovatelem projektu
- Stálé sledování cíle – argumentace, vysvětlování, řízení
- Při poukázání na nedostatky nebo chyby hledat řešení
- Průběžné řízení lidských zdrojů, průběžná finanční kontrola, naplňování indikátorů projektu



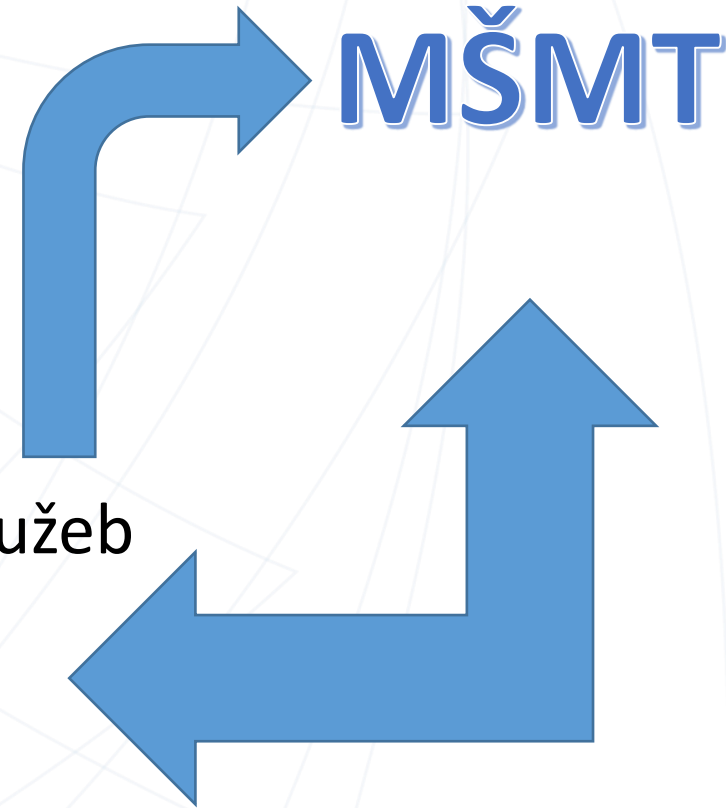
Sugermanův návrh postupu – upraveno

- ***Sběr informací, pomoc odborníků***
 - Nejdříve by se měl organizátor programu spojit s organizacemi, institucemi či odborníky v dané oblasti.
- ***Volba instruktorů a dalšího personálu a jejich příprava***
 - Nejdříve je nutné zjistit, jaké jsou zkušenosti a celkový přístup instruktorů, personálu předpokládaného ubytovacího zařízení, sportovišť, vleku aj. k osobám se zdravotním postižením.
- ***Sběr informací o zdravotním stavu a možnostech postižených klientů***
 - Pro kvalitní naplánování kurzu je třeba zjistit co možná nejvíce informací o klientech a jejich možnostech.
- ***Úprava aktivit, prostředí***
 - Pro funkčnost aktivit na kurzu je nutné si uvědomit, že zde bude potřeba modifikovat prostředí, pomůcky, pravidla, charakter družstev při soutěživých aktivitách.
- ***Implementace a evaluace programu***
 - Podle charakteru kurzů lze zapojit účastníky v různé míře.
 - Zhodnocení a využití zpětné vazby je jedním ze základních atributů programů zážitkové pedagogiky.



Příklady spolupráce

- Nejdříve od vás...
- VŠ – SŠ/ZŠ/MŠ – SVČ – neziskový sektor/poskytovatel sociálních služeb
- www.apa.upol.cz





Inspirace pro spolupráci

- Mezi přirozeně kooperující pracoviště by kromě neziskových organizací měly náležet zejména domy dětí a mládeže (střediska volného času), školní družiny, internáty, domovy mládeže, knihovny, základní umělecké školy aj. Z neziskových organizací to jsou nejčastěji sportovní a kulturní spolky, tradiční organizace jako jsou: Sokol, Pionýr, Junák nebo např. spolky dobrovolných hasičů.



Zvnitřnění reálné kooperace

- Kooperace
- Přínos
- Principy



Samostatné úkoly ve dvojicích

- *Vypracujte základní teze projektové žádosti:*
 - ŠK zaměřený na enviromentalistiku,
 - ŠK zaměřený na kulturně rozvíjející aktivity,
 - ŠK zaměřený na komplexně vnímané pojetí zdraví a prevenci spojenou s rizikovým chováním,
 - ŠK zaměřený na sport a pohybové volnočasové aktivity.



Použité zdroje

- Hypertextové odkazy přímo v textu



EVROPSKÁ UNIE
Evropské strukturální a investiční fondy
Operační program Výzkum, vývoj a vzdělávání

**MS
MT**
MINISTERSTVO ŠKOLSTVÍ,
MLÁDEŽE A TĚLOVÝCHOVY

Děkuji za pozornost.

Kompetence leadera úspěšné školy

CZ.02.3.68/0.0/0.0/16_032/0008145